

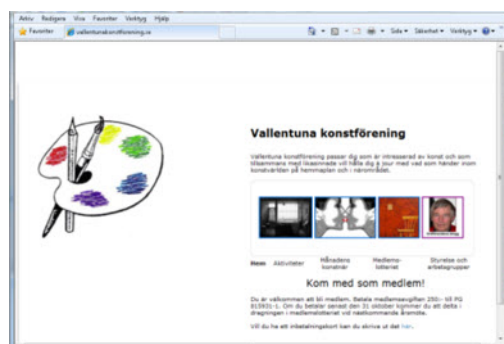


# Vallentuna paletten

Vallentuna konstförening • 4/2010

## Vår nya hemsida

Sedan ett par månader har vår egen hemsida på webben, [www.vallentunakonstforening.se](http://www.vallentunakonstforening.se) fått nya funktioner. Många har troligen ännu inte sett och besökt sidan så en liten genomgång kan kanske vara på plats.



Startsidan ser ut som bilden t.v. visar. Den ger en kortfattad presentation av föreningen och från

den kan man klicka sig vidare till sidor som presenterar aktuella arrangemang, månadens konstnärer, medlemslotteriet och föreningens funktionärer. Från de sidorna kan man sedan klicka fram mer information om respektive ämne.

På första sidan finns också den här länken till *Ordförandens blogg*, som ska vara en öppen kanal för direkt kommunikation mellan ordförande och medlemmar. Alla är välkomna att komma med kommentarer till ordförandens synpunkter och att ta upp egna frågor till diskussion. Bloggen nås också via en länk på sidan Styrelse och arbetsgrupper eller direkt på webbadressen <http://ordf.vallentunakonstforening.se>.

På sidan Aktiviteter finns naturligtvis en lista med de aktuella arrangemangen, men också en länk till vad vi kallat *Tipsbloggen*. På den bloggen hittar man förslag på utställningar m.m. som verkar vara intressanta, och den är också öppen för läsarnas egna

förslag. Webbadressen är

<http://tips.vallentunakonstforening.se>.



Alla som meddelat sin e-postadress till föreningen har fått ett mejl med inbjudan att registrera sig som "vän" d.v.s. mottagare och användare av de två bloggarna. Som registrerad användare får man automatiskt ett mejl varje gång bloggen uppdateras. Vi ber därför alla som ännu inte gett oss sin e-postadress att mejla den till [vkf@vallentunakonstforening.se](mailto:vkf@vallentunakonstforening.se) så kommer ni att få information om bloggarna i fortsättningen.

För att kommentera en notis på en blogg klickar man bara på ordet *Kommentarer* under notisen och skriver det man vill ha sagt i det formulär som då kommer upp. Sedan skriver man sitt namn, eller alias om man så önskar, i avsedd ruta och skriver av koden som visas i krokig text.

För att skriva en notis i ett nytt ämne, göra ett nytt inlägg, måste man logga in med sin e-postadress och lösenord. Har man inget lösenord eller har glömt det klickar man på *Glömt ditt lösenord?* och sänder e-postadressen från den ruta som kommer upp. Om adressen inte är registrerad får man skicka ett mejl till [vkf@vallentunakonstforening.se](mailto:vkf@vallentunakonstforening.se) så registrerar vi den.

Förhoppningen är förstås att hemsidan och bloggarna kommer att uppskattas av medlemmarna men också att de kommer att läsas av många andra som är konstintresserade så att de får upp ögonen för föreningen och kommer med.

### En liten påminnelse.

**Medlemsavgiften 250 kr/person betalas till**

**PG 815931-1.**

## Kalendariet

• 15 september kl. 18.30, Vallentunasalen  
**"Ty för detta livet..." en film om grafikern Axel Fridell**

Se artikel i nr 3/2010.

• 30 september - 3 oktober, Vallentunasalen  
**Konst i Roslagen, samlingsutställning**  
Se sid. 4 och separat programblad.

• 26 oktober kl. 19, Vallentunasalen  
**Grafiska tekniker, föredrag av Mikael Wahrby**  
Se sid. 2 och 4.

• 23 november kl. 18 Grafiska Sällskapet,  
**Grafikverkstaden, Fiskargatan 1 - 3, Stockholm**  
**Demonstration av grafisk teknik och visning av grafisk konst**  
Se sid. 2. *Kostnad meddelas på hemsidan.*  
**Anmälan senast den 15/11 till Anders Torberger,**  
51172550, [a.torberger@tele2.com](mailto:a.torberger@tele2.com)



## Träffpunkten

Välkomna till höstsäsongen som vi rivstartar med att visa en långfilm om Axel Fridell redan den 15 september och sedan ägnar vi också höstens övriga arrangemang åt grafiken. Och Konst i Roslagen genomförs förstås som vanligt. Vi hoppas givetvis att många lockas av programmet och kommer med på evenemangen.

Min nya blogg, <http://ordf.vallentunakonstforening.se> eller via hemsidan, ger mig en bättre möjlighet att hålla kontakt med alla medlemmar och jag kommer att höra av mig via den så snart något av intresse dyker upp. Håll också ögonen på Tipsbloggen, <http://tips.vallentunakonstforening.se>, där ni hittar, och kan ge, tips på aktuella konsthändelser.

Drygt 140 medlemmar har hittills betalat sin medlemsavgift. Kom ihåg att 31 oktober är en absolut deadline för betalning för att få vara med i lotteriet så låt konstföreningen vara med nästa gång ni sätter er ned och betalar räkningar. Behöver ni ha ett inbetalningskort så kan det laddas ned från hemsidan.

Väl mött vid våra sammankomster.

Anders Torberger [a.torberger@tele2.se](mailto:a.torberger@tele2.se)

## Grafik - föredrag och studiebesök

Högtryck djuptryck plantryck h.c. é.a. akvatint a tergo blindpräglning crayongravyr etsning radering färgstick förlaga grafik gravering gravstickel gravyr kopparstick krackelering krackelyr linoleumsnitt litografi mezzotint modellering monotypi oljetryck pinxit provtryck radering reproduktion serigrafi silkscreen stentryck stålstick tornålsgravyr kallnålsgravyr trägravyr träsnitt ukiyoe xylografi - det är ungefär en tredjedel av de grafiktermer som Nationalencyklopedien innehåller. Efter **Mikael Wahrby's föredrag i Vallentunasalen den 26 oktober** kommer vi förhoppningsvis att ha fått de flesta av dessa förklarade.

Ännu mer grafikföreläsningar får man om man kommer med på vårt besök på **Grafiska Sällskapet den 23 november**. Vi börjar med att se olika tekniker praktiskt tillämpade i Sällskapets verkstad, Fiskargatan 1 - 3, och avslutar kvällen i butiken på Hornsgatan 6, där vi kan se exempel på och inhandla nutida svensk grafik.

Deltagarantalet är begränsat så föranmälan är nödvändig. Se kalendarier och hemsidan för uppgift om tid, plats och kostnad.

## Medlemslotteriet

Inköpsgruppen har nu en hektisk period framför sig med att välja ut vinsterna till medlemslotteriet. Dragningen blir förstås som vanligt vid årsmötet i februari och hela vinstlistan kommer med nästa nummer av Vallentunapaletten. Redan nu kan vi emellertid avslöja några av vinsterna. Vi kommer att lägga ut alla vinster på hemsidan vartefter de blir inköpta så att man där kan se dem i större format än vad utrymmet tillåter här.



T.v. Polymeretsning:  
Camille, Maria Björklund

T.h. Screentryck:  
En hund begraven, Cecilia Engberg



Stenlito: Dammelefant, Amalia Ärfelt

Copyrightuppgifter:  
© M.Wahrby, I.Broström, A.Ärfelt, M.Björklund, R.Hannäs/BUS 2010  
© L.Eckerrot, C.Hägg, P. Sherman, I.Sandborg, M.Söderholm, C.Engberg, S.Miod/konstnären  
Alla verk är skyddade av Upphovsrättslagen. Återgivande utan tillstånd förbjudet.

## Konstakademiens höstutställningar

[www.konstakademien.se](http://www.konstakademien.se) - Fredsgatan 12

	26/8 – 3/10	8/10 – 10/10	23/10 – 12/12
<b>SALARNA</b>	Irène Vestman	Antikvariatsmässan	Grafiktriennalen
<b>GALLERI ÖST</b>	Sofia Wahl	Antikvariatsmässan	Grafiktriennalen
<b>GALLERI VÄST</b>	John Stenborg		
<b>ATELJÉN</b>		Antikvariatsmässan	Grafiktriennalen
<b>TENGBOM-HALLEN</b>	Per Nilsson	Antikvariatsmässan	Lena Flodman till 5/12

## Våra grannar

### Edsvik Konsthall ti-sö 11-17

4/9 - 24/10	Roj Friberg	retrospektiv
4/9 - 26/9	Christopher Rådlund	måleri
2/10 - 24/10	Maya Rygaard	måleri
30/10 - 21/11	Höstsalong	valfri teknik
30/10 - 21/11	Mats Åkerman	måleri
27/11 - 23/11	China Today	unga kineser

### Väsby Konsthall on-to 12-17, fr-sö 12-16

4/9 - 26/9	Proggens affischer	affischkonst
4/9 - 26/9	Karin Frostensson	måleri
2/10 - 24/10	Oktobersalong	jurybedömd salong
30/10 - 21/11	Johnny Pålsson	måleri
30/10 - 21/11	Lars Oluf Kolsrud	måleri, teckning, ljud
27/11 - 19/12	Ricardo Donoso	måleri
27/11 - 19/12	ArtConceptStore	mål, teckn, foto, obj, inst.

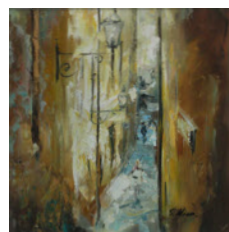
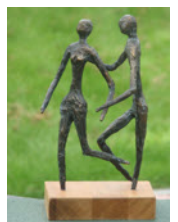
### Karby Gård lö-sö 12-16

4/9 - 19/9	Taisi Brushwood	Art Group från Lettland
25/9 - 10/10	Lina Nordenström	teckning och grafik
25/9 - 10/10	Johan Eriksson	fiktiva kartbilder
16/10 - 31/10	Gunilla Luiga	textil och tryck
16/10 - 31/10	Marianne Hall	skulptur och teckningar
27/11 - 12/12	Julmarknad	



T.v. Vas:  
Stengods, Michael Anzengruber

T.h. Bronsstatyett:  
Ungdom, Rune Hannäs



Som bekant är ingenting gratis här i livet och ju bättre stadd vid kassa inköpsgruppen är desto bättre möjlighet har man att ta vara på goda tillfällen. Så har du ännu inte betalat årets medlemsavgift så ber vi dig att göra det snarast. Och efter den 31 oktober är det som alla vet för sent om man vill ha en vinstchans i årets lotteri.

Olja: Köpmangatan, Slava Miod

# På stadens konstmuseer

## Moderna museet

Mellan 2 oktober 2010 och 9 januari 2011 deltar 50 konstnärer i **MODERNAUTSTÄLLNINGEN 2010** som avses bli ett nytt inlägg i debatten om den svenska samtidskonsten. Utställningen följer upp 2006 års upplaga med förhoppningen om att fortsätta att agera plattform för en generös och öppen diskussion om det som sedan dess skett på de platser där konstnärer verkar idag. *Vad innebär det att leva i Sverige idag? Hur speglas samhället på olika sätt i konstnärliga praktiker? Vilka andra sammanhang framträder som relevanta? Hur ser den samtida konstnärsrollen ut? Kan man verkligen tala om "svensk samtidskonst" i en alltmer globaliserad värld, och hur definierar man i så fall vad det är?* är frågor som man hoppas att utställningen ska besvara.

Från 16 oktober 2010 till 23 januari 2011 visas utställningen **Fyra verk i dialog 1973-2010**. En av samtidskonstens mest tongivande konstnärer, **Mary Kelly**, har skapat verk i dialog med 1960- och 70-talens kvinnorörelser och feministisk teori, och utgör idag en viktig inspirationskälla för yngre konstnärer.

## Nationalmuseum

**Härskarkonst - Napoleon, Karl Johan, Alexander** är höstens stora utställning, som pågår mellan 30 september 2010 och 23 januari 2011. Tillsammans med Statliga Eremitaget i St Petersburg visas en stor utställning om de stora furstarna från 1800-talets början. Napoleon, Alexander och Karl Johan representerar en tid där en ny bildvärld utvecklas till följd av det storpolitiska skeendet 1810–1815. Ämnen som *Visuella manifestationer av makt, Storpolitik och dynastiska familjeband* och *Konstsamlade* kommer att diskuteras i denna storsatsning till utställning med cirka 400 verk, av bl.a. Jacques-Louis David och Francois Gérard. Även några verk av prins Eugen och prinsessan Eugénie har tagits med som exempel på konst av kunglig hand.

## Prins Eugens Waldemarsudde

Som motvikt till Nationalmuseums tunga rojalism erbjuder Waldemarsudde ett par utställningar av konstnärer som har en stor beundrarkrets bland svenska folket.

**Roland Svensson - skärgård, öar och hav**, 18 september 2010 - 16 januari 2011, ger en bred presentation av den folkkära skärgårdsskildraren som förmedlade sina intryck och upplevelser inte bara i bild utan också i ord i ett antal böcker.

Nästa stora utställning är **Zorns mästerverk**, 23 oktober 2010 - 23 januari 2011, som i sommar visats på Zornmuseet i Mora. Den ger en helhetsbild av vår store nationalmålare och omfattar konstnärens mest kända akvareller och målningar.

Waldemarsudde hinner också uppmärksamma det 200-års jubileum som Reijmyre glasbruk firar i år med utställningen **Jugendglas från Reijmyre glasbruk**. Ett 30-tal av brukets konstglas och förlagor från förra sekelskiftet kommer att visas från 25 september till 28 november.

## Liljevalchs konsthall

**ELEGANTEN EINAR - 100 målningar av Jolin**, 2 oktober 2010 - 9 januari 2011, är höstens stora utställning. I den riktar Liljevalchs nytt ljus på Einar Jolin (1890–1976). Utställningen, som producerats i samarbete med Mjellby konstmuseum, gör en omvärdering och rekonstruktion av hans lekfulla elegans.

## Thielska Galleriet

Höstens första utställning, 4 september – 31 oktober, visar måleri av **Åsa Larsson**.

Därefter följer ytterligare en av våra stora, folkkära målare i utställningen **Bruno Liljefors 150 år**, 6 november – 9 januari 2011, där museets egna rikhaltiga samling kompletteras med inlån från museer och privatpersoner.

## Millesgården

Utställningen **Halmstadsgruppen - surrealism på svenska** som visades på Norrköpings Konstmuseum i somras kan vi nu se på Millesgården fram till den 16 januari 2011. Medlemmarna i Halmstadgruppen var på många sätt revolutionära och ställde ut tillsammans med de internationella surrealisterna på olika ställen i Europa men utvecklade en egen form av surrealism, präglad av det halländska landskapet och med ett mer andligt innehåll än de europeiska kollegornas verk.

## Fotografins Hus Slupskjulsvägen 26 C, Skeppsholmen

Fotografins Hus inviger sina nyrenoverade lokaler med utställningen **Beyond Nature – Constructions of Landscape** av den österrikiska fotografen **Margherita Spiluttini**. Hennes verk anknyter till den måleriska landskapstraditionen som gestaltar och förvaltar det sublimala alltsedan Caspar David Friedrich. Samtidigt har hon tagit som sin uppgift att korrigera den offentliga lögn om alplandskapet som förmedlas av de konventionella bilderna därifrån. Utställningen pågår till den 26 september.

Margherita Spiluttinis bilder ligger nära de verk som brukar räknas till den amerikanska skolbildningen från slutet av 1970-talet, "New Topographics", som har museets nästa utställare (2 oktober–7 november) **Robert Adams** som en av de främsta företrädarna. Robert Adams var 2009 års mottagare av Hasselbladpriset och har erhållit många andra hedersbetygelser.

## Kulturhuset

Utställningen **Färg och tecken 1958** visar skisser och arbeten av **Ettore Sottsass**, en förgrundsfigur inom italiensk design, kanske mest känd för den röda Olivetti-skrivmaskinen som han formgav.

Utställningen pågår till 17 oktober 2010.

I utställningen **Samtidigt**, 2 oktober 2010 - 9 januari 2011, deltar 15 samtida konstnärer med rötterna i Indien och Pakistan. De berör alla på olika sätt frågor om vad det innebär att vara människa i dagens Indien, där allt som sker också har en annan sida. Samtidigt.

Indiska konstnärer har idag intagit en självklar plats på den internationella arenan och visas runt om i världen, nu för första gången i Sverige.

## Bonniers konsthall

Den unga norska konstnären **Ida Ekblad** visar för första gången upp sig i vårt land med utställningen **Digging. Treasure**, fram till 24 oktober. Den omfattar alltifrån expressionistiskt måleri och dikter till metallskulpturer och stora reliefer i betong. Material till sina skulpturer har Ida Ekblad samlat från stadens containrar och skrotupplag.

Höstens stora satsning på Bonniers Konsthall är gruppställningen **Scenväxlingar**, 29 september 2010 – 9 januari 2011 – ett möte mellan konst och teater. Utställningen genomförs i ett unikt samarbete med Dramaten och förenar internationellt tongivande konstnärer med Sveriges mest välkända skådespelare.

Aktuella tips om utställningar, vernissager, föredrag o.d. läggs in efter hand på Tipsbloggen. Gå in på <http://tips.vallentunakonstforening.se> eller via hemsidan [www.vallentunakonstforening.se](http://www.vallentunakonstforening.se). Och skriv gärna in dina egna tips på Tipsbloggen!



## Höstens månadskonstnärer

I förra numret porträtterades september månadskonstnär i biblioteksfoajén, fotografen **Tomas Segeblad**.

Nästa konstnär, i oktober, är grafikern **Mikael Wahrby**. Han utbildade sig 1971 - 77 på Kungl. Konsthögskolan, där han nu, sedan mitten av 1990-talet, arbetar som lektor. Han säger sig fascineras av "kopparplåt som etsas stegvis från ljus till mörkt, och överraskningsmomentet som infinner sig vid första provtrycket".

Han har haft c:a 30 separatutställningar i Sverige och har bl.a. utfört förlagor till frimärksserien Lusthus.

Mikael finns representerad bl.a. på Moderna Museet, Nationalmuseum, British Museum samt i Konungens grafiksamling.

Utöver att visa upp sin konst kommer Mikael också att ge oss en grundlig beskrivning av de olika grafiska teknikerna i ett föredrag i Vallentunasalen den 26 oktober. (Se kalendariet).



I november följer textilkonstnären **Inger Broström**, utbildad vid

Konstfacks linje för textil konst och med kurser i spets- och guldbroderi i England och Belgien. Under mer än 20 år har hon haft dryga tioåttio utställningar och har utfört en mängd uppdrag för offentlig miljö. Hon arbetar främst med konstsömnad och letar efter kombinationer av teknik och material, både textila och icke-textila, som metall och betong. I tidigare verk har hon blandat broderi med spetsar och fascinerats av de tomrum som spetsen består av.



Årets sista månadskonstnär, under december och januari, är **Amalia Årfelt** vars specialmotiv är "mänskliga blommor och djur" företrädesvis i olja. Stämningar "gestaltas med stark intensitet ur klara färger" skriver Björn Berglund i en liten bok från 2009.



Amalia Årfelt utbildade sig vid Kungl. Konsthögskolan 1990 - 95 och var också specialelev i grafik där 2006 - 08. Hon har deltagit i c:a 40 separat- och samlings-utställningar från 1992 och framåt. Bland museer där hon är representerad märks Moderna Museet, Nationalmuseum och British Museum och hon har utfört utsmyckningar i ett stort antal offentliga byggnader, exempelvis Danderyds sjukhus.

Utställare i Folkandvårdens väntrum under september och oktober är **Inga Sandborg**. Vi ber om ursäkt för att namnet blev fel i förra numret. Inga började studera akvarell för Arne Klingborg och Sonja Roberts redan på 80-talet och har sedan förfinat tekniken med bl.a. GunLiz Lind som mentor. Sina motiv hämtar hon ofta ur naturen och musiken ger inspiration till att i färg och form fånga en rytm, en känsla.

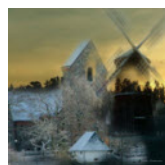


Från november t.o.m. januari får vi lära känna ännu en konstnär som arbetar med textila material, **Maritta Söderholm**, som ställer ut broderier. Maritta är en Täbykonstnär som ofta hämtar inspiration från den fornnordiska gudavärlden.

## Konst i Roslagen

Konst i Roslagen går som vanligt av stapeln första veckoslutet i oktober med öppna ateljéer kl. 10 - 17 lördag 2/10 och söndag 3/10. Alla detaljer om arrangemanget framgår av det utförliga separata program som bifogas. Observera att konstnärerna från Vallentuna liksom förra året har sin samlingsutställning i Vallentunasalen öppen även torsdag 30/9 och fredag 1/10, båda dagarna 12 - 18. En eller ett par konstnärer finns på plats för att berätta om sina verk och svara på frågor.

Från Vallentuna deltar tre nya utställare i år, **Lena Eckerrot**, **Carina Hägg** och **Peter Sherman**.



Lena var sommarens konstnär i Folkandvårdens väntrum och visade där sin digitala konst, grafiska tavlor framställda med datorn som redskap. Nu får vi träffa Lena och se fler av hennes verk på NOVA - Ungdomens Hus.

Carina Hägg är som bekant en etablerad och välkänd designer med textil och stolar som specialområden. Vid två tillfällen har hennes arbeten erkänts som Utmärkt Svensk Form. Hennes mönster har köpts av bl.a. IKEA och H&M och de säljs av ledande designvaruhus världen över. Carina tar emot oss i sin ateljé i Markims folkskola.



Peter Sherman, född i London 1947, arbetar figurativt främst med akryl och olja både i varma och kalla färger integrerade med varandra. Hans verk skildrar ofta dansens symbolistiska rörelser. Vi får besöka hans ateljé på Nykrogsvägen 1B.

## Föreningens styrelse 2010

Ordförande	Anders Torberger	a.torberger@tele2.se	51172550
Vice ordförande	Stig Rybrink	0851171941@telia.com	51171941
Sekreterare	Alf Åhbeck	affe@ahbeck.se	51172488
Kassör	Bengt Hallmans	bengt.hallmans@comhem.se	51171069
Ledamot	Hans Göransson	hans.g@telia.com	51177839
Suppleant	Barbro Hallmans	barbro.hallmans@comhem.se	51171069
Suppleant	Gun-Britt Sandström	gunbritt.sandstrom@zeta.telenordia.se	51173638

### Inköpsgrupp

Maj Evaeus, Barbro Hallmans, Anders Torberger, Louis Sparr

### Utställningsgrupp

Ulla Gyhlenius, Hans Göransson, Mats Nicklasson, Lena Westin

### Konst i Roslagen

GunLiz Lind, Stig Rybrink